





23. Vues depuis la rue de l'école, centre de Clamecy (2 km de l'éolienne la plus proche du projet).







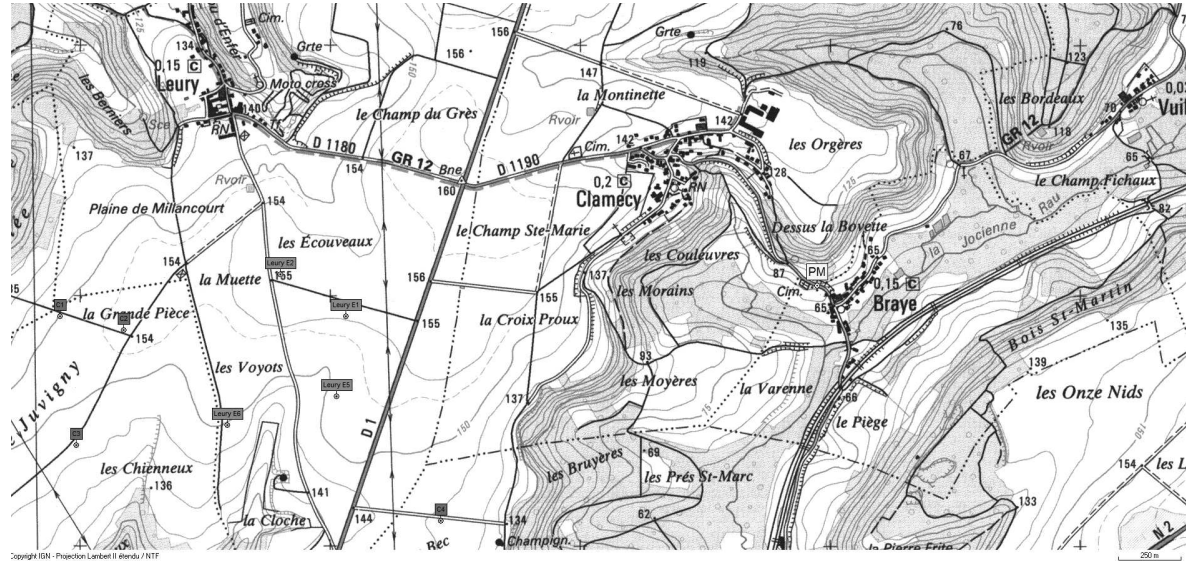
Vue depuis le croisement rue de l'école/rue des Marquès



24. Vue depuis le nord-ouest de Braye, en direction de Clamecy (1,75 km de l'éolienne la plus proche du projet)

Altitude : 80 m. Occupation angulaire : 30°.

En contrebas de Clamecy, une petite route descend vers le sud-est et le fond de vallée vers le village de Braye.
En remontant vers Clamecy, avant de passer dans un boisement, la route permet ponctuellement d'entrevoir les éoliennes de Leury.



Vue panoramique de la situation actuelle



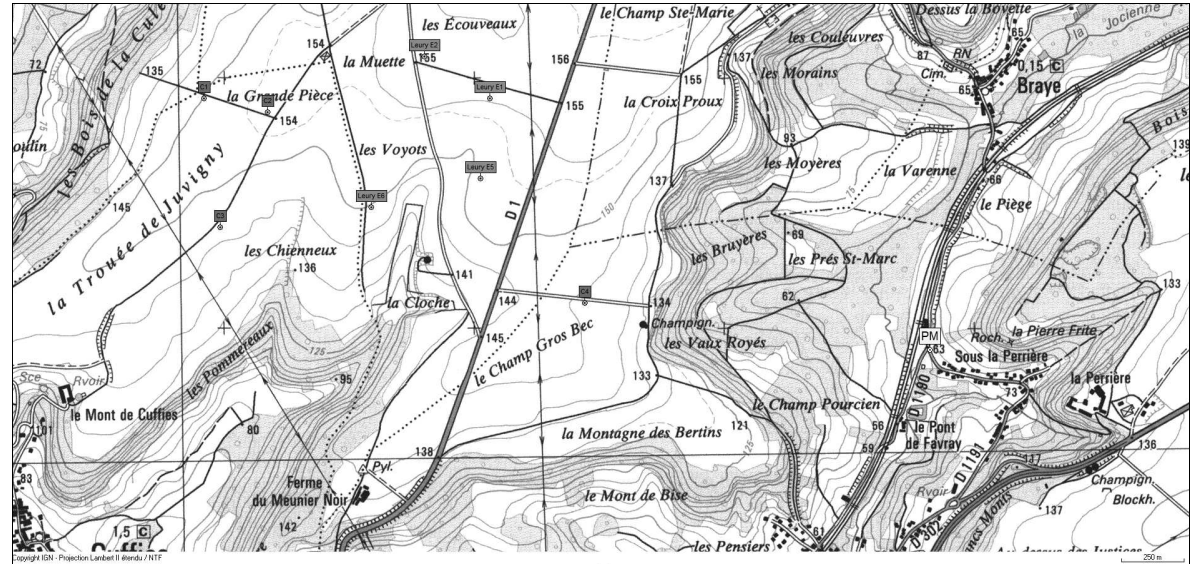
Vue panoramique de la situation attendue





25. Vue depuis le Lieu-dit « Sous la Perrière » (1,4 km de l'éolienne la plus proche du projet).

En contrebas de Braye, un petit croisement au lieu-dit La Perrière s'orient vers le projet, vers l'ouest, au droit des éoliennes. Une vue potentiellement forte est ici possible. Seule C4 est, au travers des arbres, visible de manière potentiellement prégnante, selon l'état du feuillage des arbres et de l'opacité du ciel. Les trois autres éoliennes sont trop éloignées pour être visibles.

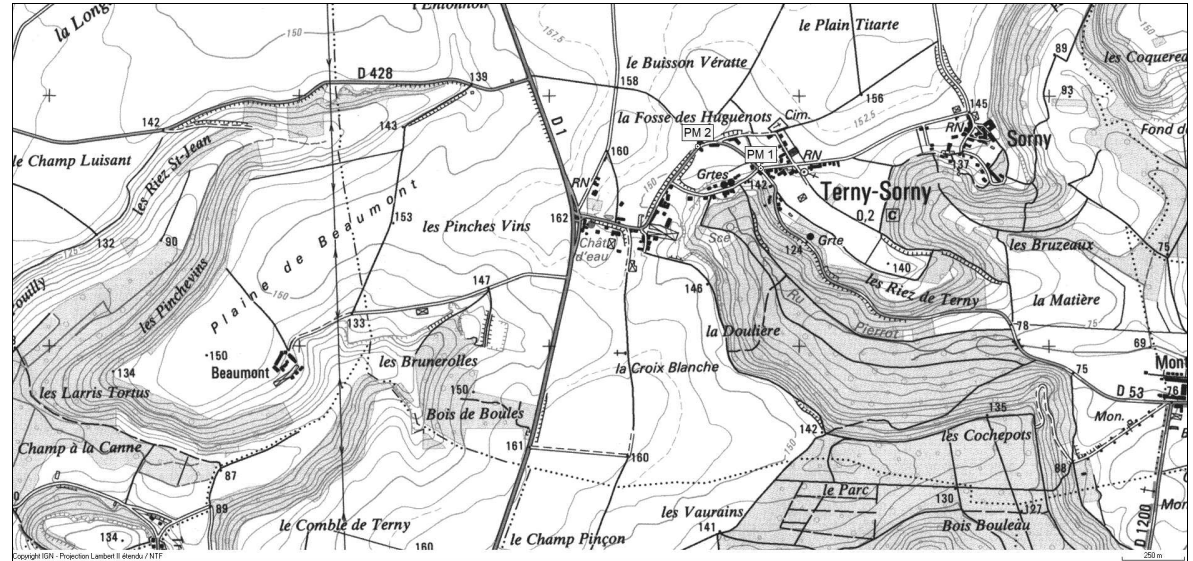




26. Vues depuis le centre de Terny-Sorny (+/- 4 km de l'éolienne la plus proche du projet).

Au nord de Clamecy, Terny-Sorny s'organise de la même manière : même proportions, en bordure d'un vallon et relié à Soissons par la D1. Le village offre ponctuellement des vues partielles sur les boisements des coteaux.

L'emprise visuelle du projet sera ici très limitée, se limitant au passage de certaines pales au-dessus des toits des maisons et des arbres.

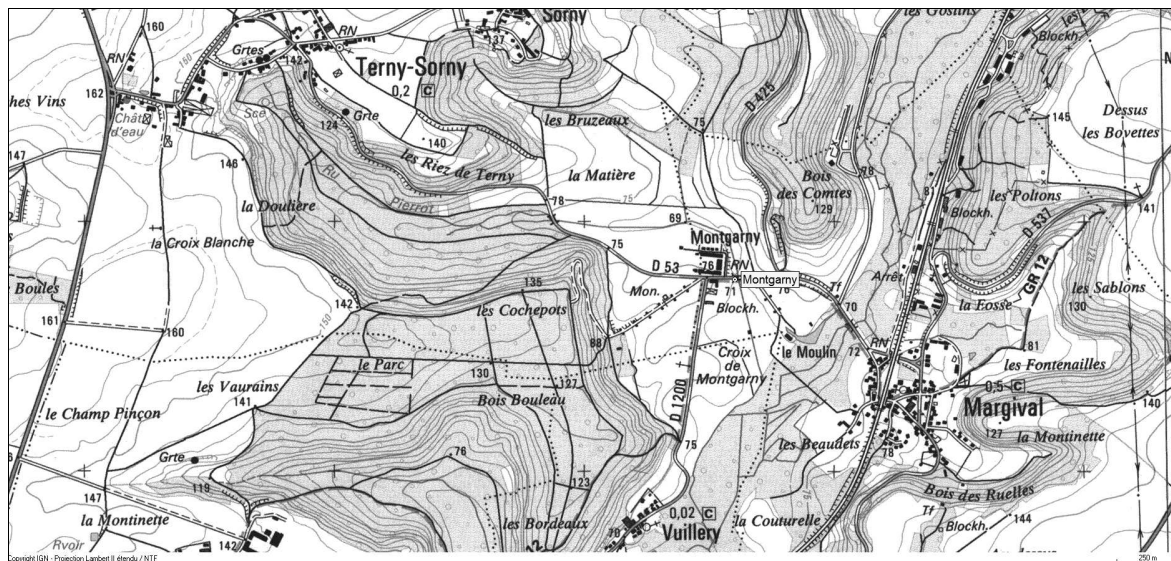


Panoramique de la situation attendue (photo prise en 10/2020)





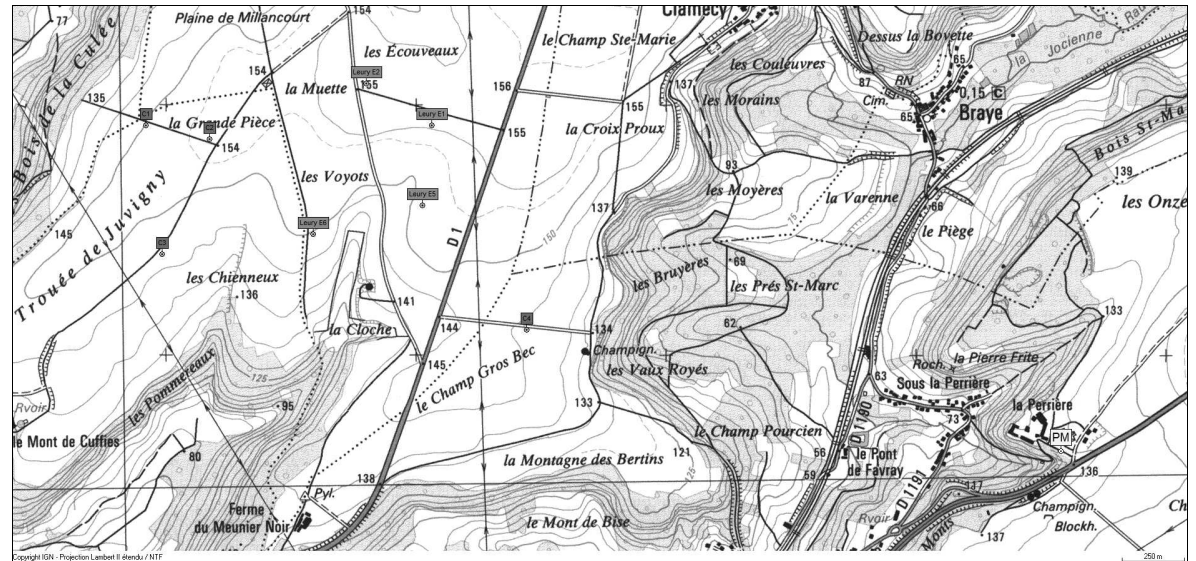
27. Vue depuis la ferme de Montgarny, Margival (4,2 km de l'éolienne la plus proche du projet).





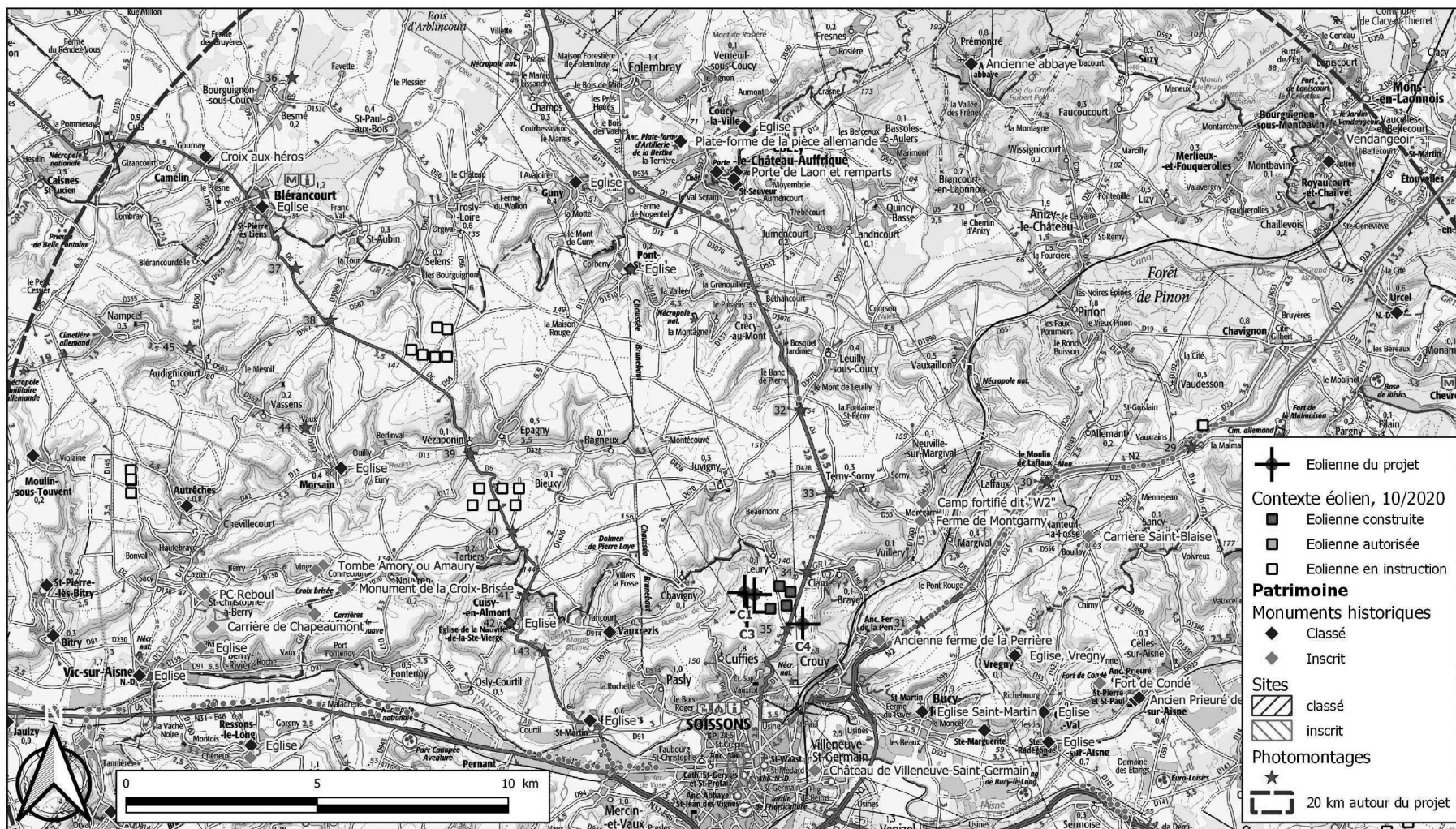
28. Vues depuis l'entrée de la ferme de la Perrière (2,1 km de l'éolienne la plus proche du projet).

La ferme de la Perrière est un monument inscrit, l'un des plus proches du projet. Non loin se situe le site classé « rocher de la pierre frite », sur le versant boisé attenant.





4.2.2 VUES ÉLOIGNÉES DEPUIS LES VALLONS ET LE PLATEAU AU NORD DE LA VALLÉE DE L' AISNE

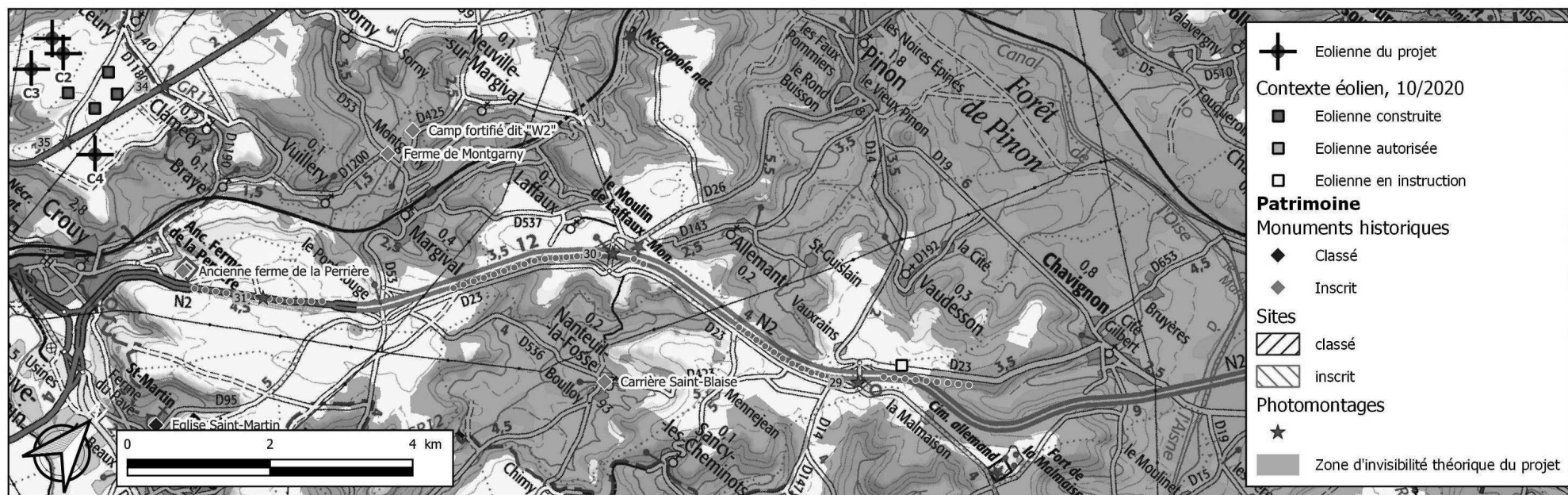


VUES DEPUIS LES ROUTES PARCOURANT LE PLATEAU

La partie suivante montre les photomontages depuis les trois principales routes parcourant le plateau au nord de la vallée de l'Ainse. Dans l'ordre décroissant de leurs trafics journaliers moyens, il s'agit de la N2, la D1 et la D6.

Depuis la N2

En termes de trafic journalier, l'axe principal de traversée du plateau au nord de la vallée de l'Ainse est la N2 qui vient de Laon. Son tracé est tout en longues courbes pour toujours suivre une ligne de crête sur le plateau, entre le vallon de la Jocienne à l'ouest et le vallon de Chivres-Val à l'est.



Vue la situation du projet par rapport à l'axe de cette route, le parc est potentiellement visible uniquement dans le sens Laon-Soissons. Les trois photomontages suivants montrent l'emprise du projet depuis cet axe principal.

29. Vue depuis la N2 Laon-Soissons (11,1 km de l'éolienne la plus proche du projet).

Ici à hauteur du hameau de Vauxrain et du Chemin des Dames, le projet est rendu invisible de par les talus bordant la route et la végétation. Au-delà de la courbe, le projet entre enfin dans le champ de vision des conducteurs, quoique derrière de longue haies de platanes qui longent sur plusieurs kilomètres la route jusque Soissons.



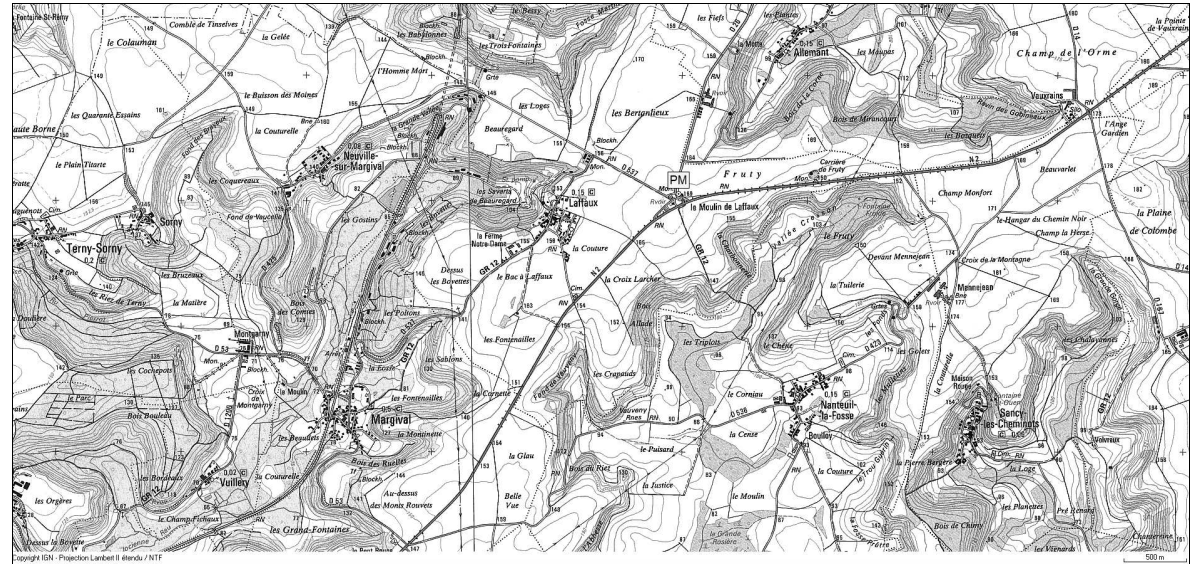
30. Depuis l'aire du moulin de Laffaux (7,4 km du projet).

Ce point de vue illustre l'emprise visuelle du projet depuis une distance où il a déjà commencé à apparaître, en pointillés, depuis la N2, axe majeur de circulation dans la zone d'étude éloignée en provenance de Laon.

Le projet apparaît ou disparaît de la vue du conducteur selon l'orientation de la route, toute en longues courbes, la présence, ici fréquente, de haies de platanes, et le relief.

Aujourd'hui, le parc éolien de Leury accompagne le conducteur et le parc de Crouy et Cuffies renforcera, toute proportion gardée, cette présence.

Leur proportion est ici présentée depuis l'aire de repos. Le haut des rotors apparaît très furtivement derrière la silhouette de Laffaux.



Vue panoramique de la situation actuelle (10/2020)



Vue panoramique de la situation attendue



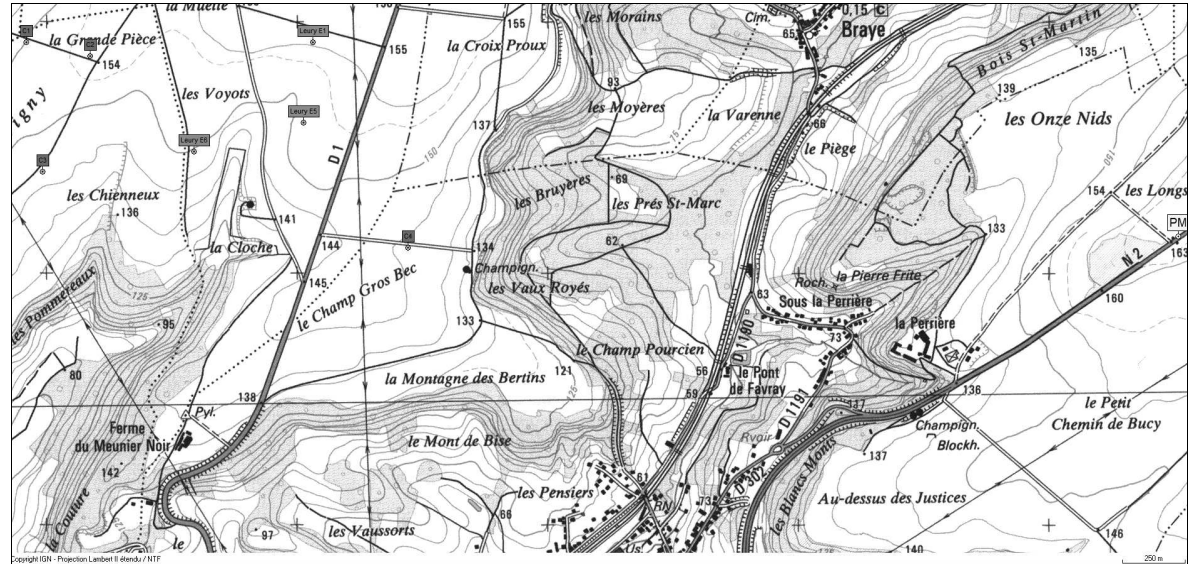


31. Vue depuis l'approche de Soissons, lieu-dit La Perrière (3,3 km de l'éolienne la plus proche du projet).

Altitude : 162 m, occupation angulaire : 11°

Très ponctuellement, la N2 offre des vues sur son côté droit sans haies d'arbres, comme ici où une trouée dans la haie permet de produire un photomontage parlant. Ici, la route est parcourue à 90 km/h.

Au-delà de cet emplacement, la route descend brusquement dans les boisements de la vallée de l'Aisne et l'agglomération.



Vue panoramique de la situation actuelle



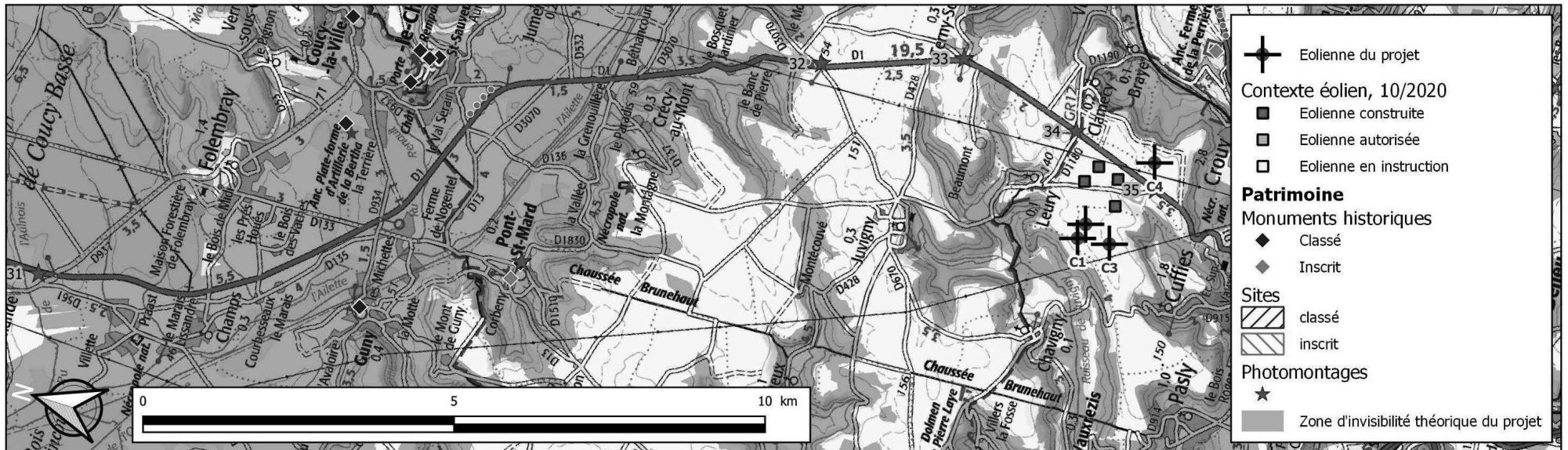
Vue panoramique de la situation attendue



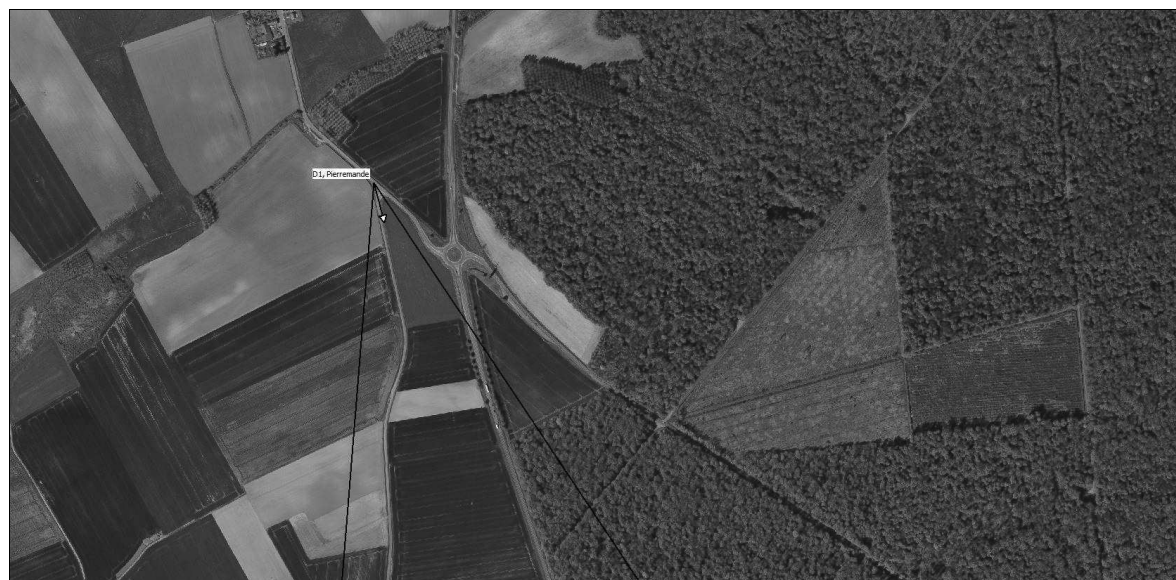
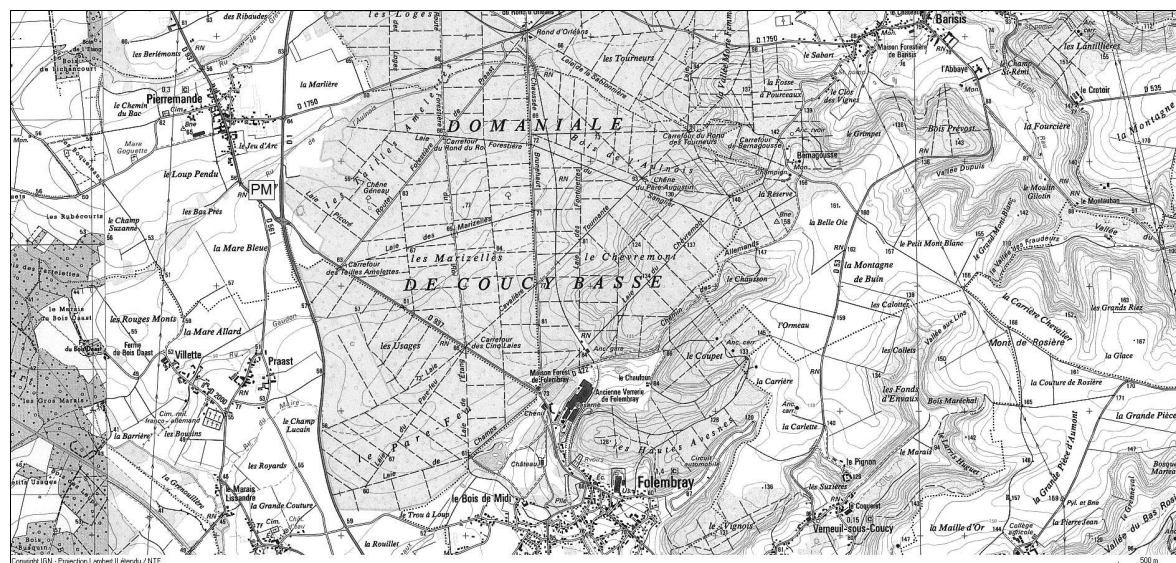


Depuis la D1 Chauny-Ternier-Soissons

Les photomontages suivants ont été réalisés le long de la D1, deuxième axe de fréquentation journalière au nord de la vallée de l'Aisne, qui relie Saint-Quentin à Soissons, via Chauny et Ternier.



Ici, à la confluence de l'Oise et de l'Ailette, la route parcourt depuis plusieurs kilomètres une vaste plaine partagée entre les grands boisements et des zones cultivées. Le projet n'est pas encore visible, situé loin sur les hauteurs et au-delà des arbres. Dans les secteurs dégagés cultivés, les zones de populiculture, jamais très loin, et les coteaux boisés empêchent toute visibilité.

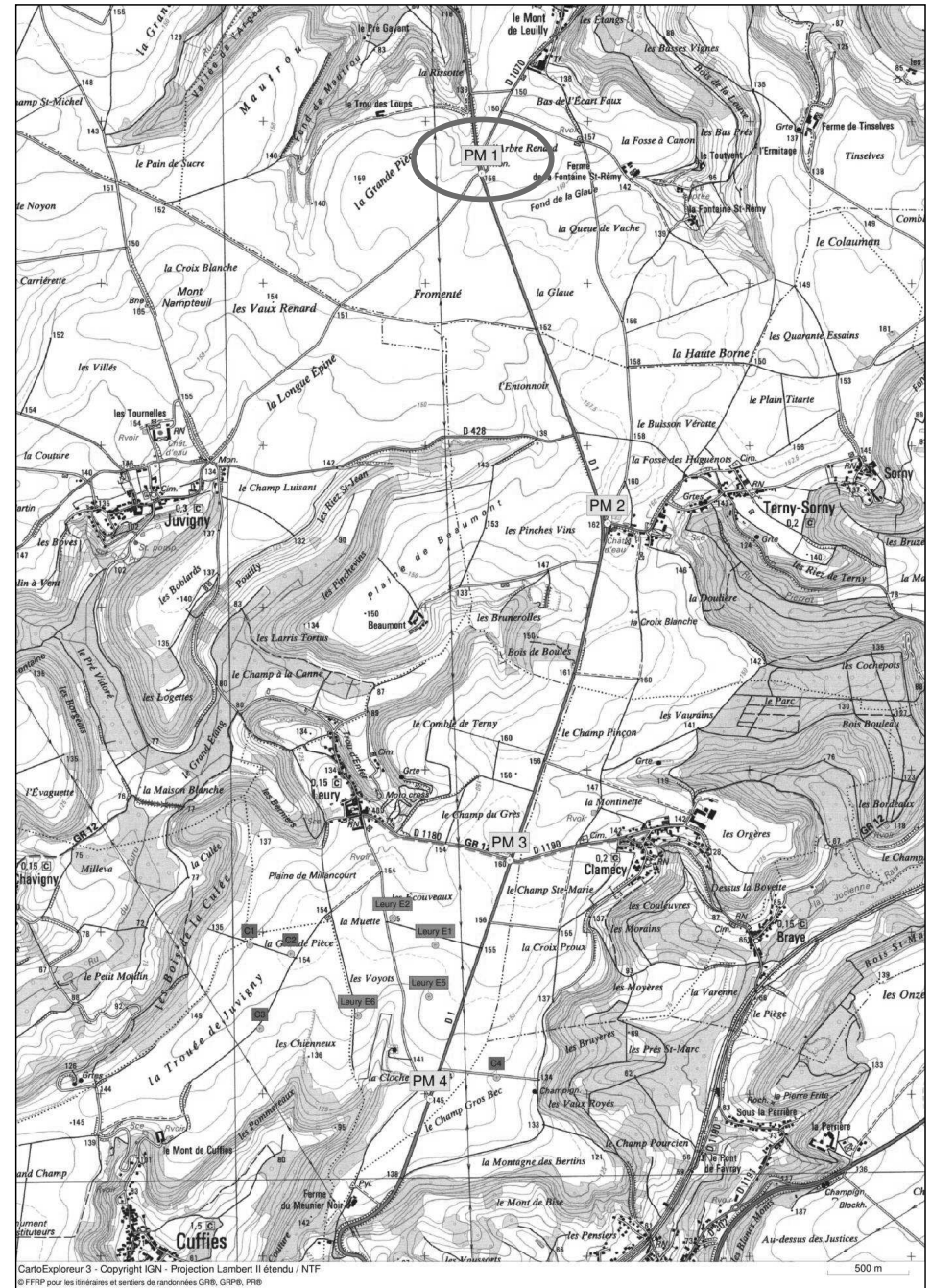




32. Vue depuis la D1 à hauteur de Leully-sous-Coucy, au croisement avec la D1070 (5 km du projet)

Ce n'est qu'une fois monté sur le plateau, à seulement cinq kilomètres du projet, que le conducteur fait distinguer clairement le projet qui se dévoile à l'horizon.

Dans ce sens de circulation St-Quentin-Soissons, les éoliennes, situées visuellement à droite de la route, seront visibles sans discontinuité sur 5,8 km, jusque la descente sur Soissons. Avec cette extension, l'occupation angulaire de l'ensemble des éoliennes passe de 5° à 17°. L'ensemble des éoliennes paraît compact, cohérent.



Vue panoramique de la situation actuelle



Vue panoramique de la situation attendue

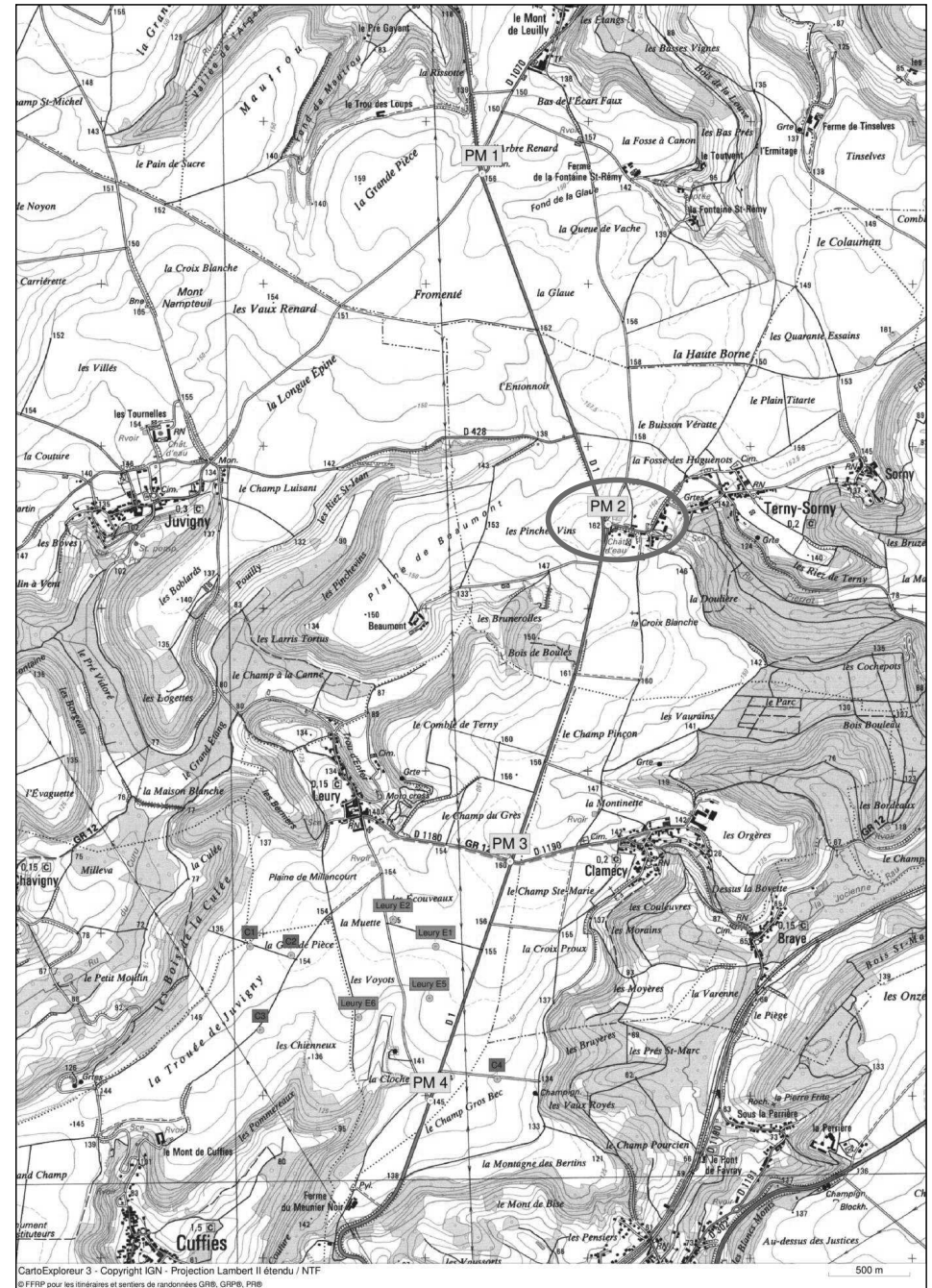




33. D1 à hauteur de Terny-Sorny (2 km de l'éolienne la plus proche du projet).

Altitude : 159 m. L'occupation angulaire passe de 8° à 30°.

Arrivée au niveau de Terny-Sorny, la D1 forme un coude pour se diriger vers le sud-ouest et l'agglomération soissonnaise. Ponctuellement, les éoliennes peuvent en partie être cachées par des bosquets, comme ici le bois des boules, sans jamais dissimuler les éoliennes. C'est à cette hauteur que l'éolienne C4 apparaît comme étant à gauche de la route.



Vue panoramique de la situation actuelle



Vue panoramique de la situation attendue







34. D1 croisement à hauteur de Clamecy et Leury (1,5 km de l'éolienne la plus proche du projet).

Altitude : 157 m. Occupation angulaire : 68°.

Au croisement qui peut conduire à Leury ou Clamecy, la D1 arrive à hauteur du parc éolien. La vue est maximale. L'ensemble apparaît comme cohérent. C4 n'apparaît pas exagérément détachée de l'ensemble à droite de la route.

A droite, les projets voisins apparaissent, très détachés du présent projet, mais se détachent suffisamment sur la ligne d'horizon.



Vue panoramique de la situation actuelle (automne 2017)



Vue panoramique de la situation attendue







Parc éolien de Crouy et Cuffies

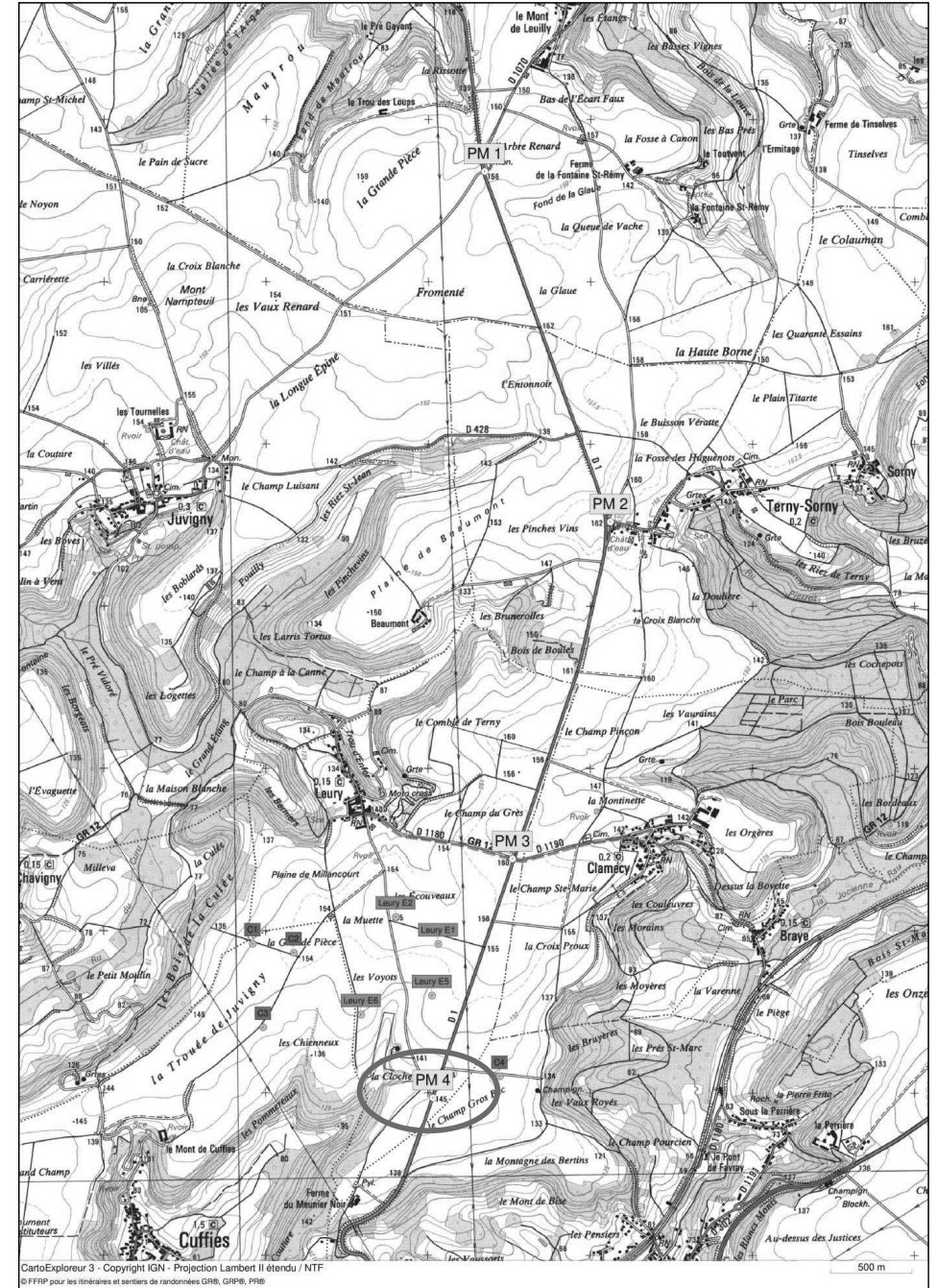




35. D1 à hauteur du projet (447 m de l'éolienne la plus proche du projet).

A hauteur de l'éolienne C4, mais en regardant cette fois vers le nord, en provenant de Soissons, lorsque la remontée sur le plateau offre enfin une vision dégagée sur le plateau. Dans cette direction, l'usager de la route roulera 1,6 km en ayant les éoliennes dans son champ de vision (C4 sur seulement 800 m).

Les projets éoliens voisins ne sont pas visibles.



Vue panoramique de la situation actuelle (juin 2018), vers l'ouest (C1 à C3)



Vue panoramique de la situation attendue







Vue panoramique de la situation actuelle (juin 2018), vers l'est (C4)

La vue est prise du même endroit, mais orientée vers le nord-est.



Vue panoramique de la situation attendue

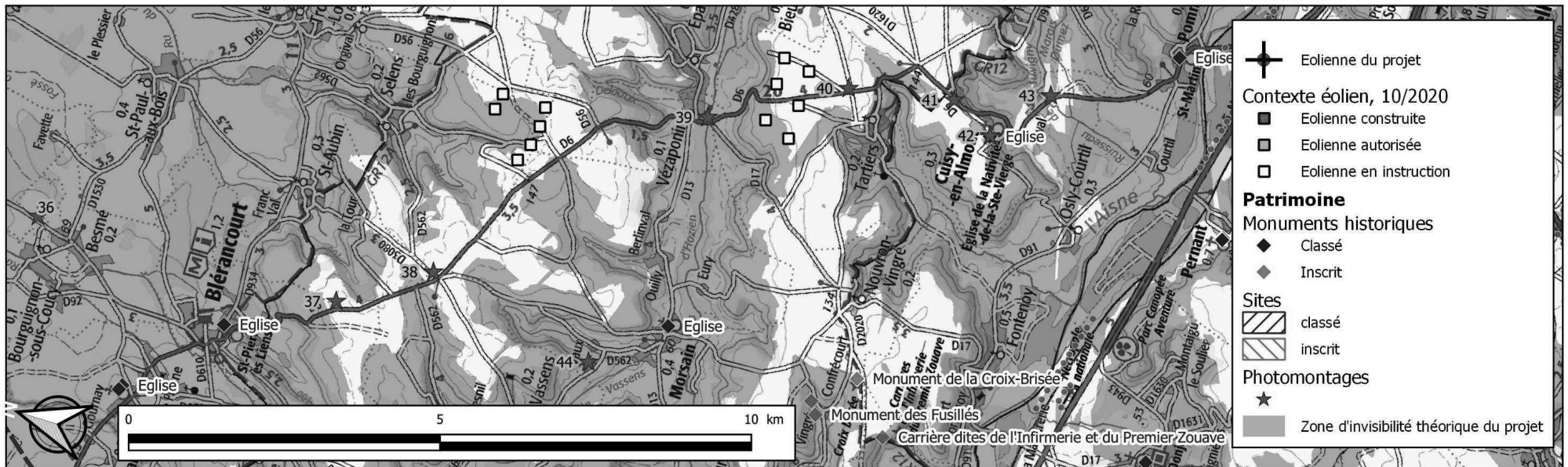




Vues depuis la D6

Troisième axe le plus emprunté du plateau, bien que beaucoup moins fréquenté que les deux précédentes routes, cette départemental offre à voir alternativement de vastes vues sur le plateau et de rapides incursions dans les vallons boisés.

La D6 traverse la zone d'étude du nord-ouest (Blérancourt) au sud-est (Soissons), puis, au-delà rejoint Fère-en-Tardenois. Elle se dirige tout droit vers le site du projet, avant de brutalement bifurquer, à 5,5 km des éoliennes, vers le sud-ouest (Cuisy-en-Almont) pour rejoindre la vallée de l'Aisne et la D91 (Pommiers).



Son parcours général est relativement rectiligne, surtout les passages sur le plateau. Lorsque la route descend puis remonte les pentes des vallons (vallon d'Hozier, vallon de Vaux, vallée de l'Aisne), son tracé est bien plus incurvé, offrant par là des vues bien plus refermées et changeantes.

36. Vue depuis la D6 au nord de Blérancourt (17,9 km de l'éolienne la plus proche du projet).

Ici, à l'entrée dans la zone d'étude, en remontant progressivement de la vallée de l'Oise, le projet n'est pas encore visible. Altitude : 66 m.

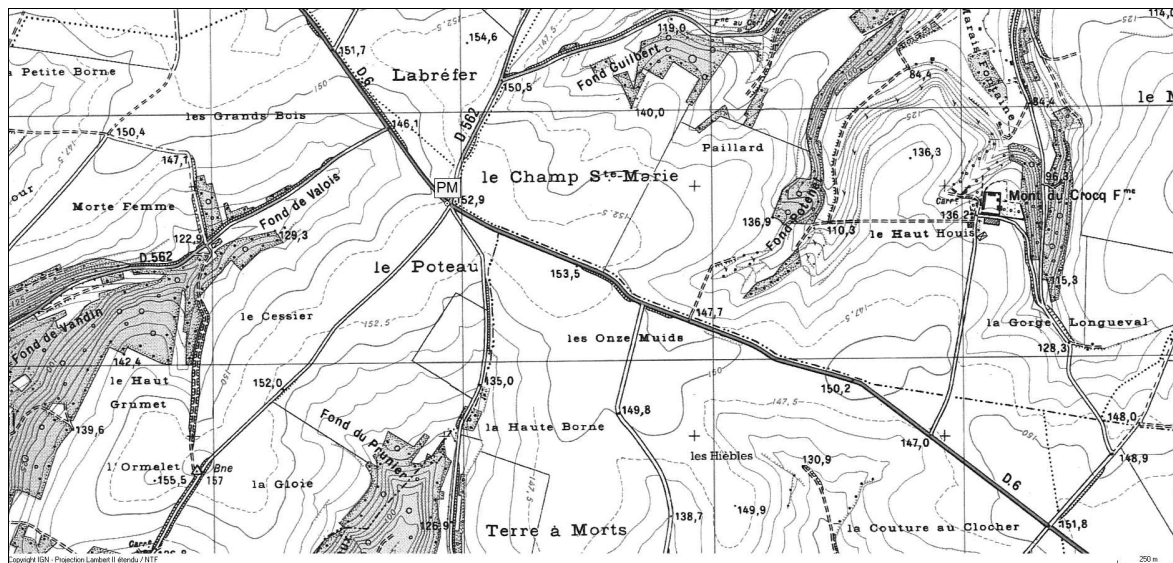




38. Croisement des routes D6-D1080-D562, à hauteur de Blérancourt et Épagny (12,9 km de l'éolienne la plus proche du projet).

A 151 m d'altitude, il s'agit d'un des points culminants du plateau, et trois routes locales se croisent ici. Le plateau est dans une très large part dégagé, aucun obstacle visuel ne vient perturber la visibilité sur le Soissonnais.

Les éoliennes sont toutes visibles par temps très dégagé, réunies en un seul groupe. Aucun autre parc éolien ne s'offre à la vue du spectateur. L'occupation angulaire de l'ensemble des sept éoliennes est de 4°, dans l'axe de la route vers le sud-est.



Vue panoramique de la situation actuelle (10/2020)



Vue panoramique de la situation attendue











Parc éolien de Crouy et Cuffies

Vue panoramique de la situation actuelle (10/2020)



Vue panoramique de la situation attendue



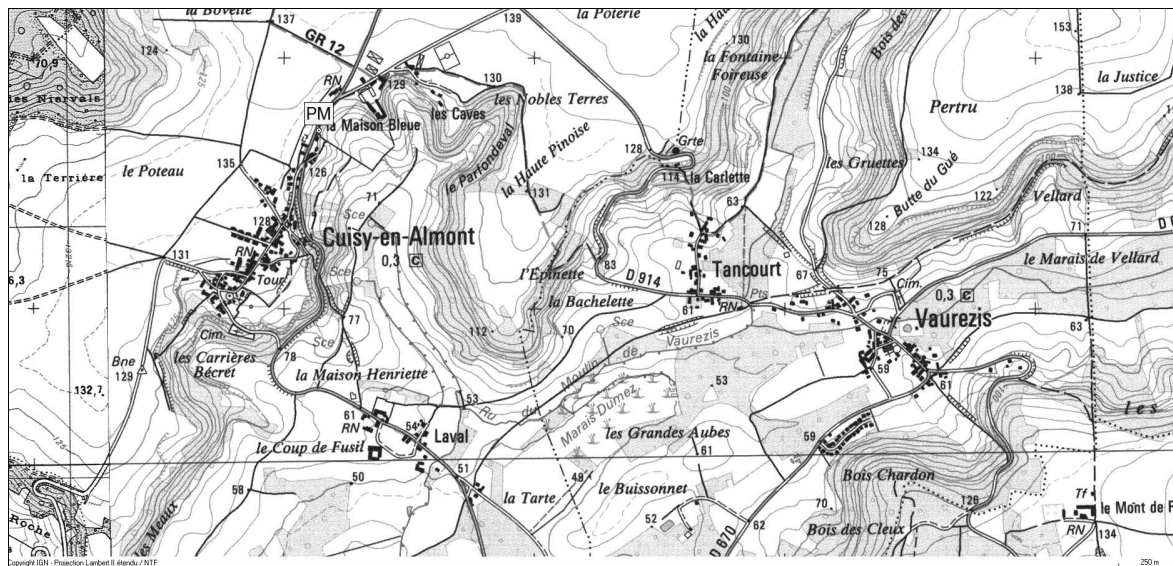


Vue depuis le même emplacement, vers le nord-ouest (10/2020)



41. Vue depuis la D6, à hauteur de Cuisy-en-Almont (5,8 km de l'éolienne la plus proche du projet).

La photo est prise à l'entrée du village de Cuisy-en-Almont. Il s'agit de la seule portion de route qui offre une vue sur la zone du projet. Dans le village, les arbres puis les constructions et l'orientation de la route empêchent la vue. Cette visibilité concerne donc surtout les piétons et certains riverains.



Vue panoramique de la situation actuelle (10/2020)



Vue panoramique de la situation attendue

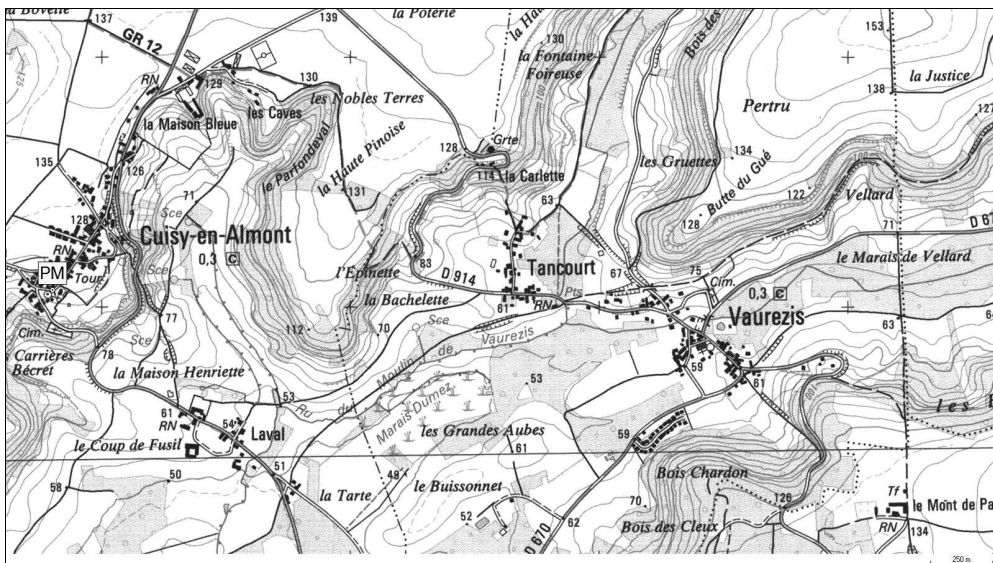




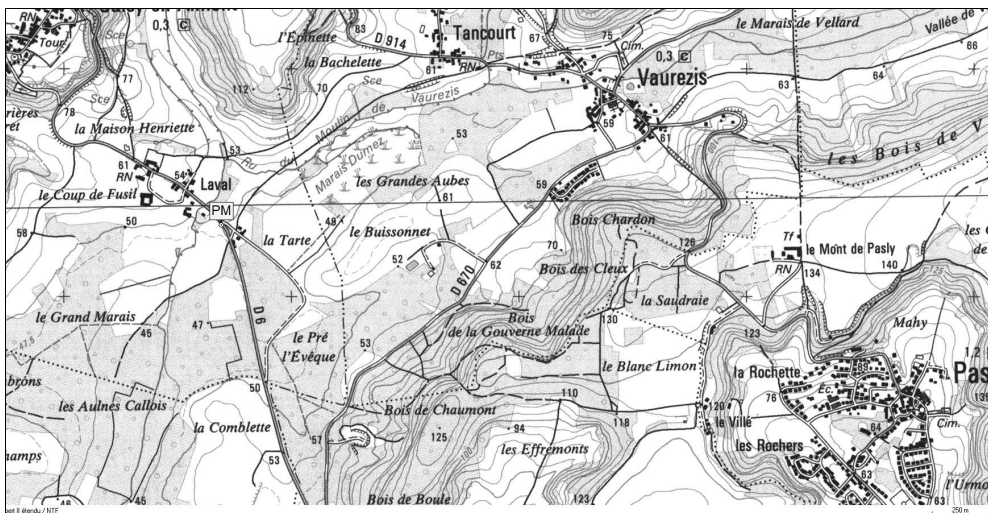
42. Vue depuis Cuisy-en-Almont, auprès de l'église classée (6,2 km de l'éolienne la plus proche du projet).



Cette photo est prise non pas depuis la D6, mais depuis l'église classée de Cuisy-en-Almont. Le projet n'est pas visible.



43. Vue depuis la D6 à hauteur du lieu-dit Laval (5,4 km de l'éolienne la plus proche du projet)



En sortant du village, la D6 descend dans la partie avale du vallon de Vaux, plus évasée.



VUES DEPUIS LE VALLON DE VASSENS (D562)

Les deux photomontages suivant permettent d'évaluer la visibilité du projet depuis un vallon « affluent » du vallon de Vaux, le vallon de Vassens. Celui-ci, qui présente un paysage typique des vallons du Soissonnais et est occupé par quatre villages. Du nord au sud : Nampcel, Audignicourt, Vassens et Morsain. Le vallon est orienté vers le projet : une vue est donc possible. Les photos ont été prises le long de la seule route du vallon, dans ses passages les plus dégagés.

44. Vu depuis Morsain (12,3 km de l'éolienne la plus proche du projet).

Morsain est situé en aval du vallon et le centre du village renferme une église classée. Depuis le village ou ses alentours, le projet n'est pas visible.



Vue panoramique de la situation attendue



45. Vue depuis Audignicourt (15,8 km de l'éolienne la plus proche du projet).

Plus en amont, le projet reste invisible.



Vue panoramique de la situation attendue



4.2.3 VUES DEPUIS LE NORD DE LA VALLÉE DE L'AILLETTE (SECTEUR COUCY-LE-CHÂTEAU-AUFFRIQUE, SAINT-GOBAIN)

46. Vue depuis les remparts de Coucy-le-Château-Auffrique (10,7 km de l'éolienne la plus proche du projet).

Avec le centre ancien de Soissons et le Chemin des Dames, la citadelle de Coucy-le-Château-Auffrique fait partie des grands enjeux patrimoniaux de la zone d'étude du projet. Cette citadelle, classée aux monuments historiques, est située sur le versant nord de la vallée de l'Ailette, et regarde ainsi vers le sud et le plateau du Soissonnais. Ses remparts offrent au flâneur une vue panoramique imprenable sur la vallée et sur les coteaux qui lui font face, du sud-est à l'ouest et la vallée de l'Oise.

